



TÜRKİYE
YÜZYILI



T.C. BAHÇE KAYMAKAMLIĞI

BEKDEMİRLER İLKOKULU
MÜDÜRLÜĞÜ

2024-2028 STRATEJİK PLANI

Osmaniye
2024



Öğretmenler; Yeni Nesil Sizin Eseriniz Olacaktır.

Okul / Kurum Bilgileri

İL: OSMANİYE		İLÇE:			
Adres	Bekdemirler Köyü Köyün kendisi Mevkii Bekdemir Küme Evleri No:30		Coğrafi Konum	https://770740.meb.k12.tr/tema/harita.php	
Telefon Numarası	538 6349099		Faks Numarası	-	
e-Posta Adresi	770740@meb.k12.tr		Web sayfa adresi	https://770740.meb.k12.tr/tema/index.php	
Kurum Kodu	770740		Öğretim Şekli	Tekli Öğretim	
Okulun Isınma Şekli	Kalorifer (kömür)		Derslik Sayısı	6	
			Şube Sayısı	6	
Öğrenci Sayısı	Erkek	50	Öğretmen Sayısı	Kadın	5
	Kız	53		Erkek	1
	Toplam	103		Toplam	6

SUNUŐ

Çok hızlı gelişen ve deęişen teknolojik gelişmeler karşısında bilginin deęişim süreci de aynı hızla deęişmesinden dolayı başarı için sistemli ve planlı bir çalışma kaçınılmaz olmuştur. Sürekli deęişen ve gelişen bilgi çaęı ortamında çaęın gerekleri ile uyumlu bir eğitim öğretim anlayışını sistematik bir şekilde devam ettirebilmemiz, belirlediğimiz stratejileri en etkin şekilde uygulayabilmemiz ile mümkün olacaktır. Başarılı olmak da iyi bir planlama ve bu planın etkin bir şekilde uygulanmasına bağlıdır.

Kapsamlı ve özverili bir çalışmanın sonucu hazırlanan Stratejik Plan okulumuzun çaęa uyumu ve gelişimi açısından tespit edilen ve ulaşılması gereken hedeflerin yönünü, doğrultusunu ve tercihlerini kapsamaktadır. Katılımcı bir anlayış ile oluşturulan Stratejik Plânın, okulumuzun eğitim yapısının daha da güçlendirilmesinde bir rehber olarak kullanılması amaçlanmaktadır.

Belirlenen stratejik amaçlar doğrultusunda hedefler güncellenmiş ve okulumuzun 2024-2028 yıllarına ait stratejik plânı hazırlanmıştır.

Bu planlama; 5018 sayılı Kamu Mali Yönetimi ve Kontrol Kanunu gereęi, Kamu kurumlarında stratejik planlamanın yapılması gereklilięi esasına dayanarak hazırlanmıştır.

Okulumuza ait bu planın hazırlanmasında her türlü özveriyi gösteren ve sürecin tamamlanmasına katkıda bulunan idarecilerimize, stratejik planlama ekiplerimize, İlçe Milli Eğitim Müdürlüğümüz Strateji Geliştirme Bölümü çalışanlarına teşekkür ediyor, bu plânın başarıyla uygulanması ile okulumuzun başarısının daha da artacağına inanıyor, tüm personelimize başarılar diliyorum.

Ali YILMAZ

Okul Müdürü

İçindekiler Tablosu

Okul / Kurum Bilgileri	3
SUNUŞ.....	4
TABLolar VE ŞEKİLLER LİSTESİ.....	7
1.GİRİŞ VE STRATEJİK PLANIN HAZIRLIK SÜRECİ	9
1.1.Strateji Geliştirme Kurulu ve Stratejik Plan Ekibi.....	9
1.2. Planlama Süreci:	10
2.DURUM ANALİZİ.....	10
2.1.Kurumsal Tarihçe.....	11
2.2.Uygulanmakta Olan Stratejik Planın Değerlendirilmesi.....	13
2.3.Yasal Yükümlülükler ve Mevzuat Analizi.....	14
2.4. Üst Politika Belgeleri Analizi	17
2.5. Faaliyet Alanları ile Ürün/Hizmetlerin Belirlenmesi.....	22
2.6. Paydaş Analizi.....	24
2.6.1. Paydaş Görüş - Önerilerinin Alınması ve Değerlendirilmesi	26
2.7. Okul / Kurum İçi Analiz	29
2.7.1. Okul / Kurum Teşkilat Şeması.....	29
2.7.2. Kurum içi analiz.....	30
2.7.2.İnsan Kaynakları	33
2.7.3. Teknolojik Düzey.....	38
2.7.4. Mali Kaynaklar.....	40
2.7.5.İstatistikî Veriler	42

2.8. Çevre Analizi (PESTLE)	45
2.9. GZFT Analizi	47
2.10. Tespit ve İhtiyaçların Belirlenmesi	48
3.GELECEĞE BAKIŞ	49
3.1.Misyonumuz.....	49
3.2.Vizyonumuz	49
3.3.Temel Değerlerimiz	49
4. AMAÇ, HEDEF VE PERFORMANS GÖSTERGESİ İLE STRATEJİLERİN BELİRLENMESİ	50
5. İZLEME VE DEĞERLENDİRME.....	58
İMZA SİRKÜSÜ	64

TABLolar VE ŐEKİLLER LİSTESİ

<i>Tablo 1:Strateji Geliřtirme Kurulu ve Stratejik Plan Ekibi Tablosu</i>	9
<i>Tablo 2: Yasal Yüklümlülükler</i>	14
<i>Tablo 3:Üst Politika Belgeleri</i>	17
<i>Tablo 4: Tablo 4:Üst Politika Belgeleri Analizi</i>	18
<i>Tablo 5:Faaliyet Alanlar/Ürün ve Hizmetler Tablosu</i>	22
<i>Tablo 6:Paydař sınıflandırma ve etki / önem matrisi</i>	25
<i>Tablo 7:Öğrenci Memnuniyet Anket Sonuçları</i>	26
<i>Tablo 8:Öğretmen Memnuniyet Anket Sonuçları</i>	27
<i>Tablo 9:Veli Memnuniyet Anket Sonuçları</i>	28
<i>Tablo 10:Sınıflara ve cinsiyete göre öğrenci sayıları</i>	30
<i>Tablo 11:Yabancı uyruklu öğrenci sayısı</i>	31
<i>Tablo 12:Kaynařtırma öğrencileri sayısı</i>	31
<i>Tablo 13: Öğrenci devamsızlık verileri</i>	32
<i>Tablo 14: Çalışanların Eğitim Düzeyi ve Cinsiyetine Göre Dağılımı</i>	33
<i>Tablo 15: İdari Personelin Hizmet Süresine İliřkin Bilgiler</i>	34
<i>Tablo 16: Öğretmenlerin Hizmet Süreleri</i>	34
<i>Tablo 17: Yönetici ve öğretmenlerin katıldıkları hizmet içi eğitim faaliyeti sayısı</i>	35
<i>Tablo 18: Okul / kurum norm ve ihtiyaç durumu</i>	35
<i>Tablo 19: Okul/Kurumda Oluřan Öğretmen Sirkülasyon Durumu</i>	36
<i>Tablo 20: Okul/Kurumda Oluřan Yönetici Sirkülasyon Durumu</i>	36
<i>Tablo 21: Kurumdaki Mevcut Hizmetli/ Memur/ Yardımcı Personel Sayısı</i>	36
<i>Tablo 22: Okul/kurum Rehberlik Hizmetleri</i>	37
<i>Tablo 23: Teknolojik Araç-Gereç Durumu</i>	38
<i>Tablo 24: Fiziki Mekân Durumu</i>	39
<i>Tablo 25: Gelir-Gider Tablosu (2023 yılı)</i>	40
<i>Tablo 26: Kaynak Tablosu</i>	41

<i>Tablo 27: Yıllara göre öğrenci sayısı</i>	42
<i>Tablo 28: Yıllara göre sınıf tekrar yapan öğrenci sayısı</i>	42
<i>Tablo 29: Okulda Kurulan Kulüpler.....</i>	43
<i>Tablo 30: Kurumda Gerçekleştirilen Faaliyet Sayıları</i>	43
<i>Tablo 31: Okul paydaşlarınca gerçekleştirilen bilimsel faaliyetler / yayınlar</i>	44
<i>Tablo 32: Yemekhaneden faydalanan öğrenci sayısı.....</i>	44
<i>Tablo 33: PESTLE Tablosu</i>	45
<i>Tablo 34: GZFT Listesi.....</i>	47
<i>Tablo 35: Tespit ve İhtiyaçlar Tablosu</i>	Error! Bookmark not defined.
<i>Tablo 36: Amaç ve Hedefler Tablosu</i>	50

<i>Şekil 1:Okul / kurum Teşkilat Şeması</i>	29
---	----

1.GİRİŞ VE STRATEJİK PLANIN HAZIRLIK SÜRECİ

1.1.Strateji Geliştirme Kurulu ve Stratejik Plan Ekibi

Strateji Geliştirme Kurulu: Okul müdürünün başkanlığında, bir okul müdür yardımcısı, bir öğretmen ve okul/aile birliği başkanı ile bir yönetim kurulu üyesi olmak üzere 5 kişiden oluşan üst kurul kurulur.

Stratejik Plan Ekibi: Okul müdürü tarafından görevlendirilen ve üst kurul üyesi olmayan müdür yardımcısı başkanlığında, belirlenen öğretmenler ve gönüllü velilerden oluşur.

Tablo 1:Strateji Geliştirme Kurulu ve Stratejik Plan Ekibi Tablosu

Strateji Geliştirme Kurulu Bilgileri		Stratejik Plan Ekibi Bilgileri	
Adı Soyadı	Ünvanı	Adı Soyadı	Ünvanı
Ali YILMAZ	Okul Müdürü	Hasan ORAK	Müdür Yardımcısı
Hasan ORAK	Müdür Yardımcısı	Mehmet Çağatay GEÇEROĞLU	Öğretmen
Hatice SEZER	Öğretmen	Hilal DALYAN	Öğretmen
Bilal KILIÇ	Okul Aile Birliği Başkanı	Melike GÜNDOĞDU	Öğretmen
Hürü GÖK	Yönetim Kurulu Üyesi	Ayşe KANLI	Öğretmen

1.2. Planlama Süreci:

2024-2028 dönemi stratejik plan hazırlanma süreci Strateji Geliştirme Kurulu ve Stratejik Plan Ekibi'nin oluşturulması ile başlamıştır. Ekip tarafından oluşturulan çalışma takvimi kapsamında ilk aşamada durum analizi çalışmaları yapılmış ve durum analizi aşamasında, paydaşlarımızın plan sürecine aktif katılımını sağlamak üzere paydaş anketi, toplantı ve görüşmeler yapılmıştır. Durum analizinin ardından geleceğe yönelim bölümüne geçilerek okulumuzun/kurumumuzun amaç, hedef, gösterge ve stratejileri belirlenmiştir.

2.DURUM ANALİZİ

Stratejik planlama sürecinin ilk adımı olan durum analizi, okulumuzun “**neredeyiz?**” sorusuna cevap vermektedir. Okulumuzun geleceğe yönelik amaç, hedef ve stratejiler geliştirebilmesi için öncelikle mevcut durumda hangi kaynaklara sahip olduğu ya da hangi yönlerinin eksik olduğu ayrıca, okulumuzun kontrolü dışındaki olumlu ya da olumsuz gelişmelerin neler olduğu değerlendirilmiştir. Dolayısıyla bu analiz, okulumuzun kendisini ve çevresini daha iyi tanımasına yardımcı olacak ve stratejik planın sonraki aşamalarından daha sağlıklı sonuçlar elde edilmesini sağlayacaktır. Durum analizi bölümünde, aşağıdaki hususlarla ilgili analiz ve değerlendirmeler yapılmıştır;

- Kurumsal tarihçe
- Uygulanmakta olan planın değerlendirilmesi
- Mevzuat analizi
- Üst politika belgelerinin analizi
- Faaliyet alanları ile ürün ve hizmetlerin belirlenmesi
- Paydaş analizi
- Kuruluş içi analiz

- Dış çevre analizi (Politik, ekonomik, sosyal, teknolojik, yasal ve çevresel analiz)
- Güçlü ve zayıf yönler ile fırsatlar ve tehditler (GZFT) analizi
- Tespit ve ihtiyaçların belirlenmesi

2024-2028 Stratejik Planımızda 3 tema altında toplam 6 hedef, 19 performans göstergesi ve bu göstergelere ulaşmak için toplam 19

Strateji bulunmaktadır.

2.1.Kurumsal Tarihçe

Ana binamız başlangıçta, 1982 yılında Ortaokul binası olarak yapılmış ve eğitim öğretim hizmeti vermeye başlamış ancak daha sonra taşınmalı eğitim kapsamında öğrenciler ilçe merkezine taşındığı için kapanmıştır. Okulumuz 2022-2023 eğitim öğretim yılında ilkokul olarak tekrar eğitim ve öğretime açılmıştır.

Okulumuz kapalı olduğu zamanlarda okul binası ve bahçesi “Köy Yaşam Merkezi” olarak hizmet vermeye başlamış,2022-2023 eğitim öğretim yılında Bekdemirler İlkokulu olarak eğitim öğretime açılmıştır. 2022 yılında Eğitim Öğretime açılmasından itibaren okulumuzda bilgisayar ve teknoloji, resim, müzik, beden eğitimi ve spor gibi öğrencilerin eğlenerek öğreneceği ders ortamları oluşturulmaya başlanmıştır. Öğrencilerin gelişen teknolojiyi yakından takip edebilmeleri için sınıflara etkileşimli (akıllı) tahtalar kurulmuş, özgürce hareket edip enerjilerini atabilecekleri oyun bahçeleri gibi imkânlar öğrencilerin kullanımına sunulmuştur. Binamız veliden öğrenciye, öğretmenden idareciye kadar okul kültürünün bir parçası olan tüm bireylerin hem akademik hem de sosyal ihtiyaçlarını olabildiğince karşılamayı hedefleyerek 2023-2024 eğitim-öğretim yılında, okul müdürü Sayın Ali YILMAZ liderliğinde eğitim-öğretim yolculuğuna başlamıştır.



2.2.Uygulanmakta Olan Stratejik Planın Deęerlendirilmesi

Stratejik planın izlenmesinde 6 aylık dönemlerde izleme yapılacak denetim birimleri, il ve ilçe millî eğitim müdürlüğü ve Bakanlık denetim ve kontrollerine hazır halde tutulacaktır.

Alınan bu izleme deęerlendirme kararları neticesinde ulaşılan ve ulaşılamayan hedefler ve sebepleri aşıęıda belirtilmiştir.

- Okulumuz 2022 yılında eğitim-öęretim faaliyetlerine başladığı için, daha önce uygulanan 2019-2023 Stratejik plan, 2022 tarihinde hazırlanmıştır. Okulumuz sosyoekonomik yönden dezavantajlı bir bölgede olması nedeniyle, daha önceki planda yer alan hedeflerden en önemlisi olan okula devam devamsızlık konusunda büyük aşamalar kaydedilerek okula devamı sağlanan öğrenci sayısında çok büyük artış olmuştur.
- Okulumuza kayıtlı bulunan özel eğitime ihtiyacı olan öğrencilerin okula kazandırılması gibi hedeflerin gerçekleşme oranı oldukça yüksek düzeyde hedefe ulaşılmıştır.
- Okul-Veli işbirliği içerisinde etkinlikler düzenlenerek velilerin okul kültürüne dâhil olması ve belirlenen hedeflerde karar mekanizmasına dâhil olmaları sağlanmıştır.
- Okul öncesi sınıfı açılarak öğrencilerin okullaşma oranı artırılmıştır. Okul öncesinde yaz kursları açılarak, 1. Sınıfa gidecek olup daha önce ana sınıfına gitmemiş öğrenciler okula kazandırılmıştır.
- Okulumuz açıldığı günden bugüne hedef olarak seçtiği ve daha önceki planda yer alan hedeflerin büyük bir çoğunluğunu yüksek oranda gerçekleştirmiştir. Eksik olan kısımları yeni stratejik plana dâhil ederek önümüzdeki dönemlerde uygulanması kararı alınmıştır.

2.3.Yasal Yükümlülükler ve Mevzuat Analizi

Bu bölümde Okulun mevzuattan kaynaklanan yükümlülükleri, bu yükümlülüklerin mevzuatın hangi maddesine dayandığı ile bu yasal yükümlülüklerle ilişkin tespitler ve ihtiyaçlar mevzuat analizi sürecinde cevaplanması gereken sorular çerçevesinde ortaya konulur.

Tablo 2: Yasal Yükümlülükler

YASAL YÜKÜMLÜLÜKLER	DAYANAK (KANUN, YÖNETMELİK, GENELGE, YÖNERGE)
Atama	657 Sayılı Devlet Memurları Kanunu
	Milli Eğitim Bakanlığına Bağlı Okul ve Kurumların Yönetici ve Öğretmenlerinin Norm Kadrolarına İlişkin Yönetmelik
	Milli Eğitim Bakanlığı Eğitim Kurumları Yöneticilerinin Atama ve Yer Değiştirmelerine İlişkin Yönetmelik
	Milli Eğitim Bakanlığı Öğretmenlerinin Atama ve Yer Değiştirme Yönetmeliği
Ödül, Disiplin	Devlet Memurları Kanunu
	6528 Sayılı Milli Eğitim Temel Kanunu İle Bazı Kanun ve Kanun Hükmünde Kararnamelerde Değişiklik Yapılmasına Dair Kanun
	Milli Eğitim Bakanlığı Personeline Başarı, Üstün Başarı ve Ödül Verilmesine Dair Yönerge
	Milli Eğitim Bakanlığı Disiplin Amirleri Yönetmeliği
Okul Yönetimi	1739 Sayılı Milli Eğitim Temel Kanunu
	Milli Eğitim Bakanlığı İlköğretim Kurumları Yönetmeliği
	Milli Eğitim Bakanlığı Okul Aile Birliği Yönetmeliği
	Milli Eğitim Bakanlığı Eğitim Bölgeleri ve Eğitim Kurulları Yönergesi
	MEB Yönetici ve Öğretmenlerin Ders ve Ek Ders Saatlerine İlişkin Karar
	Taşınır Mal Yönetmeliği
	Anayasa
	1739 Sayılı Milli Eğitim Temel Kanunu
	222 Sayılı İlköğretim ve Eğitim Kanunu
	6287 Sayılı İlköğretim ve Eğitim Kanunu ile Bazı Kanunlarda Değişiklik Yapılmasına Dair Kanun

Eđitim-Öđretim	Milli Eđitim Bakanlıđı İlköđretim Kurumları Yönetmeliđi
	Millî Eđitim Bakanlıđı Okul Öncesi Eđitim ve İlköđretim Kurumları Yönetmeliđinde Deđişiklik Yapılmasına Dair Yönetmelik
	Milli Eđitim Bakanlıđı Eđitim Öđretim Çalıřmalarının Planlı Yürütülmesine İliřkin Yönerge
	Milli Eđitim Bakanlıđı Ders Kitapları ve Eđitim Araçları Yönetmeliđi
	Milli Eđitim Bakanlıđı Öđrencilerin Ders Dıřı Eđitim ve Öđretim Faaliyetleri Hakkında Yönetmelik
	Milli Eđitim Bakanlıđı Destekleme ve Yetiřtirme Kursları Yönergesi
	Millî Eđitim Bakanlıđı İlkokullarda Yetiřtirme Programı Yönergesi
Personel İřleri	Milli Eđitim Bakanlıđı Personel İzin Yönergesi
	Devlet Memurları Tedavi ve Cenaze Giderleri Yönetmeliđi
	Kamu Kurum ve Kuruluşlarında Çalıřan Personelin Kılık Kıyafet Yönetmeliđi
	Memurların Hastalık Raporlarını Verecek Hekim ve Sađlık Kurulları Hakkındaki Yönetmelik
	Milli Eđitim Bakanlıđı Personeli Görevde Yükseltme ve Unvan Deđişikliđi Yönetmeliđi
Mühür, Yazıřma, Arřiv	Öđretmenlik Kariyer Basamaklarında Yükseltme Yönetmeliđi
	Resmi Mühür Yönetmeliđi
	Resmi Yazıřmalarda Uygulanacak Usul ve Esaslar Hakkındaki Yönetmelik
	Milli Eđitim Bakanlıđı Evrak Yönergesi
Rehberlik ve Sosyal Etkinlikler	Milli Eđitim Bakanlıđı Arřiv Hizmetleri Yönetmeliđi
	Milli Eđitim Bakanlıđı Rehberlik ve Psikolojik Danıřma Hizmetleri Yönetmeliđi
	Okul Spor Kulüpleri Yönetmeliđi
	Milli Eđitim Bakanlıđı İlköđretim ve Ortaöđretim Sosyal Etkinlikler Yönetmeliđi
Öđrenci İřleri	Milli Eđitim Bakanlıđı Bayrak Törenleri Yönergesi
	Milli Eđitim Bakanlıđı İlköđretim Kurumları Yönetmeliđi
	Milli Eđitim Bakanlıđı Demokrasi Eđitimi ve Okul Meclisleri Yönergesi
	Okul Servis Araçları Hizmet Yönetmeliđi

İsim ve Tanıtım	Milli Eğitim Bakanlığı Kurum Tanıtım Yönetmeliđi
	Milli Eğitim Bakanlıđına Bađlı Kurumlara Ait Açma, Kapatma ve Ad Verme Yönetmeliđi
Sivil Savunma	Sabotajlara Karşı Koruma Yönetmeliđi
	Binaların Yangından Korunması Hakkındaki Yönetmelik
	Daire ve Müesseseler İçin Sivil Savunma İşleri Kılavuzu

2.4. Üst Politika Belgeleri Analizi

Tablo 3:Üst Politika Belgeleri

Temel Üst Politika Belgeleri	Sektörel ve Tematik Strateji Belgeleri
<ul style="list-style-type: none">✓ Kalkınma Planları✓ Orta Vadeli Programlar✓ Orta Vadeli Mali Planlar✓ Cumhurbaşkanlığı Yıllık Programları✓ MEB 2024-2028 Stratejik Planı✓ Osmaniye İl MEM 2024-2028 Stratejik Planı✓ Bahçe İlçe MEM 2024-2028 Stratejik Planı✓ Bekdemirler İlkokulu 2022/2023 Stratejik Planı✓ Milli Eğitim Şura Kararları	<ul style="list-style-type: none">✓ Öğretmen Strateji Belgesi✓ İklim Değişikliği Eylem Planı✓ Kadının Güçlenmesi Strateji Belgesi ve Eylem Planı✓ Su Verimliliği Strateji Belgesi ve Eylem Planı✓ Ulusal Deprem Stratejisi ve Eylem Planı✓ Ulusal Genç İstihdam Stratejisi ve Eylem Planı✓ Ulusal Enerji Verimliliği Eylem Planı✓ Ulusal Girişimcilik Stratejisi ve Eylem Planı✓ Ulusal Yapay Zekâ Stratejisi✓ 2023-2028 Türkiye Çocuk Hakları Strateji Belgesi ve Eylem Planı✓ Diğer Kamu Kurumlarının Stratejik Planları

Tablo 4: Tablo 4:Üst Politika Belgeleri Analizi

Üst Politika Belgesi	İlgili Bölüm/Referans	Verilen Görev/İhtiyaçlar
On İkinci Kalkınma Planı	Yurt İçi Tasarruflar	350.2, 352.3 Sayılı Tedbir Maddeleri
	Mali Piyasalar	379.2 Sayılı Tedbir Maddesi
	İmalat Sanayii	432.1, 432.3 Sayılı Tedbir Maddeleri
	Otomotiv	473.1 Sayılı Tedbir Maddesi
	Turizm	525.3, 525.4 Sayılı Tedbir Maddeleri
	Girişimcilik ve Kobi'ler	559.2, 559.3, Sayılı Tedbir Maddeleri
	Fikrî Mülkiyet Hakları	565.5, 565.6, 565.7 Sayılı Tedbir Maddeleri
	Ticaretin ve Tüketicinin Korunmasının Geliştirilmesine Yönelik Hizmetler	621.8 Sayılı Tedbir Maddesi
	Eğitim	658, 659, 660 Sayılı Amaç Maddeleri ve Bunlara Bağlı Politika ile Tedbir Maddeleri
	Çocuk	731.2, 731.3, 731.4, 731.5, 731.6, 732.1, 732.3, 732.5, 733.1, 733.2, 734.4, 735.7, 735.8, 738.2, 738.3, 739.1, 739.2, 739.3, 739.4, 740.4, 742.4, 744.1 Sayılı Tedbir Maddeleri
	Gençlik	746.1, 746.2, 746.6, 747.1, 747.2, 748.6 Sayılı Tedbir Maddeleri
	Engelli Hizmetleri	758.1, 758.2, 758.3, 758.4, 758.5 Sayılı Tedbir Maddeleri
	Sosyal Hizmetler, Sosyal Yardımlar ve Yoksullukla Mücadele	773.1, 774.1 Sayılı Tedbir Maddeleri
	Gelir Dağılımı	777.4 Sayılı Tedbir Maddesi
	Kültür ve Sanat	783.1, 783.2, 783.5, 785.1, 785.2, 785.3, 785.5, 789.1, 789.2, 790.4, 793.2 Sayılı Tedbir Maddeleri
	Spor	796.1, 796.2, 796.3, 798.3, 799.1, 799.2, 799.3 Sayılı Tedbir Maddeleri
	Nüfus ve Yaşlanma	804.1, 809.1 Sayılı Tedbir Maddeleri
Uluslararası Göç	815.4, 816.1 Sayılı Tedbir Maddeleri	

Yurt Dışında Yaşayan Türkler	819.1, 819.2, 819.3, 820.7 Sayılı Tedbir Maddeleri
Afet Yönetimi	830.7, 831.3, 832.1, 832.4, 833.6, 839.1, 839.3, 841.1 Sayılı Tedbir Maddeleri
Sivil Toplum	940.3 Sayılı Tedbir Maddesi
Kamuda Stratejik Yönetim	942.1, 943.1, 943.2, 943.4, 943.5 Sayılı Tedbir Maddeleri
Kalkınma İçin Uluslararası İş Birliği	970.1, 970.6, 972.6, 973.2, 973.3, 973.4 Sayılı Tedbir Maddeleri
İstihdam	12 Sayılı Tedbir Maddesi

Üst Politika Belgesi	İlgili Bölüm/Referans	Verilen Görev/İhtiyaçlar
Orta Vadeli Program (2024-2026)	Programda Bakanlığımıza bağlı olarak Müdürlüğümüzü ilgilendiren on dokuz (19) politika ve tedbir ile Öncelikli Reform Alanlarına Yönelik on (10) düzenleme yer almaktadır.	
	Ödemeler Dengesi	1 Tedbir
	Finansal İstikrar	1 Tedbir
	Afet Yönetimi	1 Tedbir
	Dijital Dönüşüm	4 Tedbir
	Hizmet İhracatının Desteklenmesi	1 Tedbir
	Ne Eğitimde Ne İstihdamda Olan Gençlerin ve Kadınların Eğitime ve İstihdama Katılımı	3 Tedbir
	Yükseköğretimde ve Meslekî ve Teknik Eğitimde Özel Sektör Odaklı Dönüşüm	2 Tedbir
	Kamu Cari Harcamalarında Rasyonelleşme	2 Tedbir
	Afetlere Duyarlı Bütünleşik Mekânsal Planlama	1 Tedbir
İklim Değişikliği Mevzuatı, Emisyon Ticaret Sistemi, Sınırdaki Karbon Düzenlemesi Mekanizmasına Uyum	1 Tedbir	
Yurt İçi Tasarruflar	350.2, 352.3 Sayılı Tedbir Maddeleri	
Mali Piyasalar	379.2 Sayılı Tedbir Maddesi	
İmalat Sanayii	432.1 Sayılı Tedbir Maddesi	

Cumhurbaşkanlığı 2024 Yıllık Programı	Otomotiv	473.1 Sayılı Tedbir Maddesi
	Turizm	525.3, 525.4 Sayılı Tedbir Maddeleri
	Girişimcilik ve KOBİ'ler	559.2, 559.3 Sayılı Tedbir Maddeleri
	Fikri Mülkiyet Hakları	565.6, 565.7 Sayılı Tedbir Maddeleri
	Eğitim	661.1, 661.4, P. 661, P. 662, P. 663, P.664, P.665, P.666, P.667, P.668, P.670, P.672, P.675, P.676, P.678, P.680, P.681 Sayılı Politika ve Tedbir Maddeleri
	Çocuk	P.732, 731.2, 731.3, 731.4, 731.5, 733.1, 733.2, 734.4, 735.8, 739.1, 739.3, 739.4, 740.4, 742.4, P.743, 744.1 Sayılı Politika ve Tedbir Maddeleri
	Gençlik	746.1, 746.2, 746.6, 747.1, 747.2, 748.6 Sayılı Tedbir Maddeleri
	Engelli Hizmetleri	758.1, 758.2, 758.3 Sayılı Tedbir Maddeleri
	Kültür ve Sanat	783.1, 785.1, 785.2, 789.1 Sayılı Tedbir Maddeleri
	Uluslararası Göç	816.1 Sayılı Tedbir Maddesi
	Yurt Dışında Yaşayan Türkler	819.1, 819.2, 819.3 Sayılı Tedbir Maddeleri
	Kalkınma İçin Uluslararası İş Birliği	970.1, 972.6, 973.3 Sayılı Tedbir Maddeleri

Üst Politika Belgesi**İlgili Bölüm/Referans****Verilen Görev/İhtiyaçlar**

**Osmaniye İl Milli Eğitim
Müdürlüğü 2024-2028
Stratejik Planı**

1) Okul öncesi eğitimi yaygınlaştıracak ve
geliştirecek çalışmalar yapmak,

Okul öncesi eğitimi konusunda velilere yönelik
bilgilendirme çalışmaları yapmak

2) İlköğretim öğrencilerinin maddi yönden
desteklenmesini koordine etmek.

Öğrencilerin ihtiyaçlarını gözeterek imkânlar ölçüsünde
yardımcı olmak

3) Eğitim ortamlarının fiziki imkânlarını geliştirmek,

Eğitim öğretim yapılan ortamların daha verimli hale getirmek
için imkânları geliştirmek

2.5. Faaliyet Alanları ile Ürün/Hizmetlerin Belirlenmesi

Bu bölümde mevzuat analizi çıktıları dolayısıyla görev ve sorumluluklar dikkate alınarak okulumuzun sunduğu temel ürün ve hizmetler verilmiştir. Belirlenen ürün ve hizmetler Tablo 5’te gösterilmiştir.

Tablo 5: Faaliyet Alanlar/Ürün ve Hizmetler Tablosu

Faaliyet Alanı	Ürün/Hizmetler
Öğretim-Eğitim Faaliyetleri	Öğrenci İşleri Kayıt - nakil işleri Devam-devamsızlık Sınıf geçme
Rehberlik Faaliyetleri	Öğrencilere rehberlik yapmak Velilere rehberlik etmek Rehberlik faaliyetlerini yürütmek
Sosyal Faaliyetler	Öğrenci kulüp çalışmaları Okul kermesi
Sportif Faaliyetler	Okul futbol/ basketbol/ voleybol vb. turnuvaları Okul içi sportif yarışmalar
Bilimsel, Kültürel ve Sanatsal Faaliyetler	TEKNOFEST yarışmalarına yönelik faaliyetler Belirli Gün ve Haftaların kutlanması Resim sergisi

İnsan Kaynakları Faaliyetleri (Mesleki Gelişim Faaliyetleri, Personel Etkinlikleri...)	Norm kadro iş ve işlemlerini yürütmek Özlük Dosyalarının Muhafazasını sağlamak Özlük ve emeklilik iş ve işlemlerini yürütmek Disiplin ve Ödül işlemlerinin uygulamalarını yapmak
Okul- Aile Birliği Faaliyetleri	Okul yönetimi ile işbirliği yaparak okulun fiziki donanım ihtiyaçlarının sağlanması Okulun ihtiyaçlarına yönelik bağış işlemlerinin takip edilmesi
Öğrencilere Yönelik Faaliyetler	Okuma kültürünün yaygınlaştırılması çalışmaları Destek eğitim odası faaliyetleri İlkokullarda Yetiştirme Programı (İYEP)
Ölçme Değerlendirme Faaliyetleri	Ölçme ve değerlendirme iş ve işlemlerini iş birliği içerisinde yürütmek Ders notlarının zamanında girilmesini sağlamak
Öğrenme Ortamlarına Yönelik Faaliyetler	Kodlama atölyesi çalışmaları Akıl ve Zekâ Oyunları atölyesi çalışmaları Okul kütüphanesinin zenginleştirilmesi ve aktif kullanımını sağlamak
Ders Dışı Faaliyetler	Okul kermesi Okul gezileri Okul dışı öğrenme faaliyetleri

2.6. Paydaş Analizi

Stratejik planlama ve kalite yönetiminin temel unsurlarından birisi katılımcılıktır. Stratejik planın sahiplenilmesi ve uygulamanın etkinliğini artırmak amacıyla okulumuzun etkileşim içinde olduğu paydaşların görüşleri dikkate alınmıştır. Paydaşlar, idarenin ürün ve hizmetleriyle ilgisi olan, idareden doğrudan veya dolaylı, olumlu ya da olumsuz yönde etkilenen veya idareyi etkileyen kişi, grup veya kurumlardır. Paydaşlar iç paydaşlar ve dış paydaşlar olarak sınıflandırılır.

İç paydaşlar, okulda gerçekleşen her faaliyetten doğrudan etkilenen veya bir faaliyeti iletme/yavaşlatma etkisine sahip olanlardır. Okulun bir parçası olan bireyleri ifade eder. Okul müdürü, müdür yardımcısı, öğretmenler, öğrenciler, destek personeli ve okul aile birliği üyeleri iç paydaşlarımızdır.

Dış paydaşlar, okulun bir parçası olmayan ancak okulda gerçekleşen her faaliyetten dolaylı olarak etkilenen, bağlı/ilişkili/ilgili kişi, grup ya da kurumları ifade eder. Veliler, il ve ilçe millî eğitim müdürlükleri, valilik, kamu kurum ve kuruluşları, muhtarlar, sivil toplum ve özel sektör kuruluşları vb. dış paydaşlarımızdır.

Tablo 6:Paydaş sınıflandırma ve etki / önem matrisi

Paydaş Adı	İç Paydaş	Dış Paydaş	Etki Derecesi	Önem Derecesi
Bahçe Kaymakamlığı		√	5	5
İlçe Milli Eğitim Müdürlüğü İdare ve Personelleri		√	5	5
Öğretmenler	√		5	5
Öğrenciler	√		5	5
Veliler		√	5	5
Okul Müdürlükleri	√		5	5
Osmaniye Rehberlik ve Araştırma Merkezi		√	3	5
Bahçe Belediyesi		√	4	4
Gençlik Hizmetleri ve Spor İlçe Müdürlüğü		√	3	3
İlçe Toplum Sağlığı Merkezi		√	3	3
Aile ve Sosyal Politikalar İlçe Müdürlüğü		√	3	3
Bahçe Fizik ve Tedavi Hastanesi		√	3	3
Köy Muhtarlığı		√	4	4
Özel Eğitim ve Rehabilitasyon Merkezleri		√	3	3
Hayırseverler		√	4	4
Eğitim sendikaları		√	3	3
Medya		√	2	2
İlçe Emniyet Müdürlüğü		√	4	4
İlçe Jandarma Komutanlığı		√	4	4
İlçe Müftülüğü		√	4	4

Önem Derecesi: 1, 2, 3 gözet; 4,5 birlikte çalış

Etki Derecesi: 1, 2, 3 İzle; 4, 5 bilgilendir

Önceliği: 5= Tam; 4=Çok; 3=Orta; 2=Az; 1=Hiç

2.6.1. Paydaş Görüş - Önerilerinin Alınması ve Değerlendirilmesi

Bekdemirler İlkokulu olarak öğrenci, öğretmen ve personellere memnuniyet anketleri gönderilerek ilgili paydaşlarımızın durum tespit çalışmasında yer almaları istenmiştir. Böylece Bekdemirler İlkokulu'nun durum tespitinde bütün bağlı birimlerin ortak katılımı doğrultusunda paydaşlarımızın görüş ve beklentileri yapılan anketlerle tespit edilmiştir. Paydaş anketi okul çalışanları ve öğrencilere uygulanmıştır. Ankete 80 öğrenci, 40 veli, 6 öğretmen olmak üzere toplam 126 kişi katılmıştır.

Tablo 7: Öğrenci Memnuniyet Anket Sonuçları

ÖĞRENCİ MEMNUNİYET ANKETİ		MEMNUNİYET ANKETİ SONUCU	
SIRA NO	GÖSTERGELER	SONUÇ	%
1	İhtiyaç duyduğumda okul çalışanlarıyla rahatlıkla görüşebiliyorum.	76	95
2	Okul müdürü ile ihtiyaç duyduğumda rahatlıkla konuşabiliyorum.	76	95
3	Okula ilettiğimiz öneri ve isteklerimiz dikkate alınır.	76	95
4	Okulda kendimi güvende hissediyorum.	80	100
5	Okulda öğrencilerle ilgili alınan kararlarda bizlerin görüşleri alınır.	76	95
6	Öğretmenler yeniliğe açık olarak derslerin işlenişinde çeşitli yöntemler kullanmaktadır.	76	95
7	Derslerde konuya göre uygun araç gereçler kullanılmaktadır.	76	95
8	Teneffüslerde ihtiyaçlarımı giderebiliyorum.	80	100
9	Okulun içi ve dışı temizdir.	76	95
10	Okulun binası ve diğer fiziki mekanlar yeterlidir.	72	90
11	Okulumuzda yeterli miktarda sanatsal ve kültürel faaliyetler düzenlenmektedir.	72	90
GENEL DEĞERLENDİRME		76	95

Yapılan öğrenci memnuniyet anketi sonucunda öğrencilerimizin genel memnuniyet düzeyinin çok iyi olduğu görülmektedir. Öğrencilerimiz en çok 4 ve 8 nolu faaliyetlerinden memnun olduklarını belirtmişlerdir. Ancak 10 ve 11 nolu konularının gelişime açık alanlar olduğuna yönelik görüş bildirmişlerdir.

Tablo 8:Öğretmen Memnuniyet Anket Sonuçları

ÖĞRETMEN MEMNUNİYET ANKETİ		ANKET SONUCU	
SIRA NO	GÖSTERGELER	SONUÇ	%
1	Okulumuzda alınan kararlar, çalışanların katılımıyla alınır.	6	100
2	Kurumdaki tüm duyurular çalışanlara zamanında iletilir.	6	100
3	Her türlü ödüllendirmede adil olma, tarafsızlık ve objektiflik esastır.	6	100
4	Kendimi, okulun değerli bir üyesi olarak görürüm.	6	100
5	Çalıştığım okul bana kendimi geliştirme imkânı tanımaktadır.	6	100
6	Okul, teknik araç ve gereç yönünden yeterli donanımına sahiptir.	5	90
7	Okulda çalışanlara yönelik sosyal ve kültürel faaliyetler düzenlenir.	5	90
8	Okulda öğretmenler arasında ayırım yapılmamaktadır.	6	100
9	Okulumuzda yerelde ve toplum üzerinde olumlu etki bırakacak çalışmalar yapmaktadır.	5	90
10	Yöneticilerimiz, yaratıcı ve yenilikçi düşüncelerin üretilmesini teşvik etmektedir.	6	100
11	Yöneticiler, okulun vizyonunu, stratejilerini, iyileştirmeye açık alanlarını vs. çalışanlarla paylaşır.	6	100
12	Okulumuzda sadece öğretmenlerin kullanımına tahsis edilmiş yerler yeterlidir.	5	90
13	Alanıma ilişkin yenilik ve gelişmeleri takip eder ve kendimi güncellerim.	6	100
GENEL DEĞERLENDİRME		6	97

Yapılan öğretmen memnuniyet anketi sonucunda öğretmenlerimizin genel memnuniyet düzeyinin çok iyi olduğu görülmektedir. Öğretmenlerimiz en çok 1,2,3,4,5,8,10,11 ve 13 nolu faaliyetlerinden memnun olduklarını belirtmişlerdir. Ancak 6,7 ve 12 nolu konularının gelişime açık alanlar olduğuna yönelik görüş bildirmişlerdir.

Tablo 9:Veli Memnuniyet Anket Sonuçları

VELİ MEMNUNİYET ANKETİ		ANKET SONUCU	
SIRA NO	GÖSTERGELER	SONUÇ	%
1	İhtiyaç duyduğumda okul çalışanlarıyla rahatlıkla görüşebiliyorum.	38	95
2	Bizi ilgilendiren okul duyurularını zamanında öğreniyorum.	38	95
3	Okula ilettiğim istek ve şikayetlerim dikkate alınıyor.	38	95
4	Öğretmenler yeniliğe açık olarak derslerin işlenişinde çeşitli yöntemler kullanmaktadır.	38	95
5	Okulda yabancı kişilere karşı güvenlik önlemleri alınmaktadır.	40	100
6	Okulda bizleri ilgilendiren kararlarda görüşlerimiz dikkate alınır.	38	95
7	E-Okul Veli Bilgilendirme Sistemi ile okulun internet sayfasını düzenli olarak takip ediyorum.	32	80
8	Çocuğumun okulunu sevdiğini ve öğretmenleriyle iyi anlaştığını düşünüyorum.	38	95
9	Okul, teknik araç ve gereç yönünden yeterli donanıma sahiptir.	36	90
10	Okul her zaman temiz ve bakımlıdır.	40	100
11	Okulun binası ve diğer fiziki mekanlar yeterlidir.	36	90
12	Okulumuzda yeterli miktarda sanatsal ve kültürel faaliyetler düzenlenmektedir.	36	90
GENEL DEĞERLENDİRME		38	93

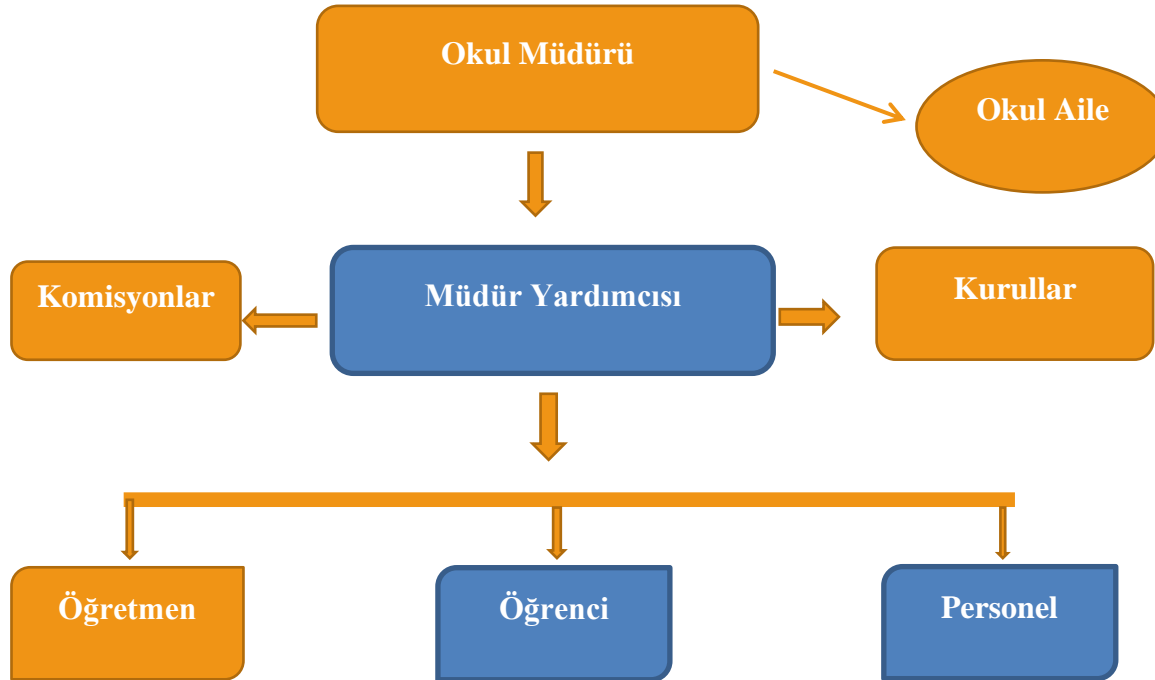
Yapılan veli memnuniyet anketi sonucunda velilerimizin genel memnuniyet düzeyinin çok iyi olduğu görülmektedir. Velilerimiz en çok 1,2,3,4,5,6,8,10 nolu faaliyetlerinden memnun olduklarını belirtmişlerdir. Ancak 7,9 ve 12 nolu konuların gelişime açık alanlar olduğuna yönelik görüş bildirmişlerdir.

2.7. Okul / Kurum İçi Analiz

2.7.1. Okul / Kurum Teşkilat Şeması

Bu bölümde okulumuzu oluşturan paydaşlara yönelik teşkilat şeması verilmiştir.

Şekil 1:Okul / kurum Teşkilat Şeması



2.7.2. Kurum içi analiz

Bu bölümde okulumuza yönelik öğrenci sayıları, akademik başarı verileri, devamsızlık ve gerçekleştirilen faaliyetlere yönelik analiz bilgileri yer almaktadır.

Tablo 10:Sınıflara ve cinsiyete göre öğrenci sayıları

SINIFI	KIZ	ERKEK	Toplam
Ana Sınıfı A Şubesi	7	5	12
Ana Sınıfı B Şubesi	6	4	10
1.Sınıf	6	12	18
2.Sınıf	11	14	25
3.Sınıf	13	7	20
4.Sınıf	10	8	18
TOPLAM	53	50	103

Tablo 11:Yabancı uyruklu öğrenci sayısı

SINIFI	KIZ	ERKEK	Toplam
1.Sınıf	0	1	1
2.Sınıf	0	0	0
3.Sınıf	1	0	1
4.Sınıf	0	0	0
TOPLAM	1	1	2

Tablo 12:Kaynaştırma öğrencileri sayısı

SINIFI	KIZ	ERKEK	Toplam
1.Sınıf	0	0	0
2.Sınıf	1	0	1
3.Sınıf	0	0	0
4.Sınıf	1	1	2
TOPLAM	2	1	3

Tablo 13: Öğrenci devamsızlık verileri

SINIF	10 -20 Gün arası		20 Gün ve üzeri	
	Özürlü	Özürsüz	Özürlü	Özürsüz
1.Sınıf	0	0	0	1
2.Sınıf	0	0	0	0
3.Sınıf	0	2	0	0
4.Sınıf	0	1	0	0

2.7.2. İnsan Kaynakları

Okullarda insan kaynaklarını, organizasyonel amaçlar doğrultusunda en verimli şekilde kullanmak; insan kaynağının iç ve dış gelişmelere uygun olarak etkin bir şekilde planlanmasını, geliştirilmesini ve değerlendirilmesini sağlamak kurumun verimliliği açısından büyük önem taşımaktadır.

Tablo 14: Çalışanların Eğitim Düzeyi ve Cinsiyetine Göre Dağılımı

	DOKTORA			YÜKSEK LİSANS			LİSANS			ÖNLİSANS			LİSE VE ALTI		
	E	K	T	E	K	T	E	K	T	E	K	T	E	K	T
Okul Müdürü	-	-	-	-	-	-	1	0	1	-	-	-	-	-	-
Müdür Yardımcıları	-	-	-	-	-	-	1	0	1	-	-	-	-	-	-
Branş Öğretmenleri	-	-	-	-	-	-	1	4	5	-	-	-	-	-	-
Rehber Öğretmen	-	-	-	-	-	-	-	-	-	-	-	-	-	-	-
Memur	-	-	-	-	-	-	-	-	-	-	-	-	-	-	-
İdari Personeller	-	-	-	-	-	-	-	-	-	-	-	-	-	-	-
Yardımcı Personeller	-	-	-	-	-	-	-	-	-	-	-	-	1	1	2
Güvenlik Görevlisi	-	-	-	-	-	-	-	-	-	-	-	-	-	-	-
TOPLAM	-	-	-	-	-	-	3	4	7	-	-	-	1	1	2

Tablo 15: İdari Personelin Hizmet Süresine İlişkin Bilgiler

Hizmet Süreleri	2024 Yılı İtibarıyla	
	Kişi Sayısı	%
1 Yıl	-	-
2-3 Yıl	-	-
4 Yıl	-	-
5 Yıl ve fazlası	2	100

Tablo 16: Öğretmenlerin Hizmet Süreleri

Hizmet Süreleri	Branşı	Kadın	Erkek	Hizmet Yılı	Toplam
1-3 Yıl	Sınıf Öğretmeni	2	0	1	2
1-3 Yıl	Okul Öncesi Öğretmeni	2	0	1	2
4-6 Yıl		-	-	-	-
7-10 Yıl		-	-	-	-
11-15 Yıl	Sınıf Öğretmeni	0	1	12	1
16-20 Yıl		-	-	-	-
20 yıl ve üzeri		-	-	-	-

Tablo 17: Yönetici ve öğretmenlerin katıldıkları hizmet içi eğitim faaliyeti sayısı

Adı ve Soyadı	Branşı	Katıldığı Hizmet İçi Eğitim Sayısı			
		2021	2022	2023	Toplam
Ali YILMAZ	Sınıf Öğretmeni (Müdür)	1	11	2	14
Hasan ORAK	Sınıf Öğretmeni (Müdür Yrd.)	4	72	40	116
Hatice SEZER	Sınıf Öğretmeni	0	0	3	3
Mehmet Çağatay GEÇEROĞLU	Sınıf Öğretmeni	1	7	3	10
Hilal Dalyan	Sınıf Öğretmeni	0	0	7	7
Melike GÜNDOĞDU	Okul Öncesi Öğretmeni	0	0	5	5
Ayşe KANLI	Okul Öncesi Öğretmeni	0	0	4	4

Tablo 18: Okul / kurum norm ve ihtiyaç durumu

Branş	Norm	Mevcut	İhtiyaç	Toplam
Sınıf Öğretmeni	4	3	1	1
İngilizce Öğretmeni	1	0	1	1

Tablo 19: Okulda Oluşan Öğretmen Sirkülasyon Durumu

	Okuldan Ayrılan Öğretmen Sayısı			Okulda Göreve Başlayan Öğretmen Sayısı		
	2021	2022	2023	2021	2022	2023
TOPLAM	0	0	1	0	2	4

Tablo 20: Okulda Oluşan Yönetici Sirkülasyon Durumu

	Okuldan Ayrılan Yönetici Sayısı			Okulda Göreve Başlayan Yönetici Sayısı		
	2021	2022	2023	2021	2022	2023
TOPLAM	0	0	0	0	0	2

Tablo 21: Okuldaki Mevcut Hizmetli/ Memur/ Yardımcı Personel Sayısı

	Görevi	Erkek	Kadın	Eğitim Durumu	Hizmet	Toplam
					Yılı	
1	Memur	-	-	-	-	-
2	Hizmetli	-	-	-	-	-
3	Geçici Personel	1	1	Lise	1	2

2.7.3. Teknolojik Düzey

Okul hizmetlerinin, yararlanıcılara daha hızlı ve etkili şekilde sunulması için güncel teknolojik araçlar etkin bir biçimde kullanılmaktadır. Bu kapsamda modüler bir yapıda kurgulanmış olan Millî Eğitim Bakanlığı Bilgi İşlem Sistemi (MEBBİS) ile kurumsal ve bireysel iş ve işlemlerin büyük bölümü yürütülmektedir. Aynı zamanda sistemde personel ve öğrencilerin bilgileri bulunmaktadır. e-Okul, Veli Bilgilendirme Sistemi gibi modüllere ulaşılarak çalışmalar yürütülmektedir. Müdürlüğümüz resmi yazışmaları elektronik ortamda Doküman Yönetim Sistemi (DYS) üzerinden yapılmaktadır.

Tablo 23: Teknolojik Araç-Gereç Durumu

Araç-Gereçler	Mevcut	İhtiyaç
Etkileşimli Tahta	4	0
Masaüstü bilgisayar	4	0
Dizüstü bilgisayar	0	1
Fotokopi Makinesi	0	1
Yazıcı	1	1
Tarayıcı	1	1
Televizyon	1	0
Projeksiyon cihazı	0	0
Güvenlik Kamerası	5	3

Tablo 24: Fiziki Mekân Durumu

Fiziki Mekân	Var	Yok	Adedi	İhtiyaç	Açıklama
Derslik Sayısı	x		6	0	
Öğretmen Çalışma Odası	x		1		
Ekipman Odası	x				
Kütüphane		x		1	
Rehberlik Servisi		x		1	
Resim Odası		x			
Müzik Odası		x			
Çok Amaçlı Salon		x			
Spor Salonu		x			
Kantin		x			
BT Laboratuvarı		x			
Kodlama Atölyesi		x		1	
Müzik Sınıfı		x			
Basketbol Sahası	x				
Revir		x		1	

2.7.4. Mali Kaynaklar

Kurumun mali kaynakları, bütçe büyüklüğü, döner sermaye, okul-aile birliđi gelirleri, kantin vb. gelirler ve harcama kalemleri ortaya konulur. Bütçe işlemlerinin kim tarafından yürütüldüğü belirtilir. Enflasyon oranı da dikkate alınarak plan dönemi boyunca gerçekleşecek kaynak artışı tahmini olarak belirlenir.

Tablo 25: Gelir-Gider Tablosu (2023 yılı)

HARCAMA KALEMLERİ	GİDER	GELİR
Temizlik	15.000	15.000
Küçük Onarım	0	0
Bilgisayar Harcamaları	0	0
Büro Makinaları Harcamaları	3000	3000
Telefon	0	0
Sosyal Faaliyetler	1500	1500
Kırtasiye	2000	2000
Diđer	0	0
TOPLAM	21.500	21.500

Tablo 26: Kaynak Tablosu

Kaynaklar	2024	2025	2026	2027	2028
Genel Bütçe	20000	22000	24200	26620	29282
Okul Aile Birliđi	10000	11000	12100	13310	14641
Kira Gelirleri	0	0	0	0	0
Döner Sermaye	0	0	0	0	0
Dıř Kaynak/Projeler	0	0	0	0	0
Diđer	0	0	0	0	0
TOPLAM	30000	33000	36300	39930	43923

2.7.5. İstatistiki Veriler

Tablo 27: Yıllara göre öğrenci sayısı

	2020- 2021		2021- 2022		2022-2023	
	K	E	K	E	K	E
ÖĞRENCİ SAYISI	0	0	0	0	53	50
TOPLAM	0		0		103	

Tablo 28: Yıllara göre sınıf tekrar yapan öğrenci sayısı

Sınıf Düzeyleri	2020- 2021	2021- 2022	2022-2023
1.Sınıf	0	0	1
TOPLAM	0	0	1

Tablo 29: Okulda Kurulan Kulüpler

Kulüp Adı	Öğrenci Sayısı (2023)	Danışman Öğretmen Sayısı
Afete Hazırlık Kulübü	38	1
Değerler Kulübü	20	2
Kooperatifçilik Kulübü	20	1
Sağlık, Temizlik ve Beslenme Kulübü	15	1
Sivil Savunma Kulübü	73	2

Tablo 30: Kurumda Gerçekleştirilen Faaliyet Sayıları

Faaliyetler	2020- 2021	2021- 2022	2022-2023
Belirli Gün ve Haftalara Yönelik Kutlamalar	-	-	30
Piknik	-	-	4
Kermes	-	-	0
Sınıflar arası spor turnuvaları	-	-	8
Okuma yarışması	-	-	4
Şiir okuma yarışması	-	-	4
TOPLAM	-	-	50

Tablo 31: Okul paydaşlarınca gerçekleştirilen bilimsel faaliyetler / yayınlar

Adı-Soyadı	Görevi	Gerçekleştirilen Bilimsel Faaliyet Türü	Faaliyetin Adı	Faaliyetin Yılı
Mehmet Çağatay GEÇEROĞLU	Öğretmen	Proje	TEKNOFEST	2024

Tablo 32: Yemekhaneden faydalanan öğrenci sayısı

	Yemekhane Kapasitesi	Yemekhaneden Faydalanan Öğrenci Sayısı	Yemekhane Kullanım Oranı
2021	-	-	-
2022	70	70	%100
2023	71	71	%100

2.8. Çevre Analizi (PESTLE)

Tablo 33: PESTLE Tablosu

Politik-Yasal Etkenler	Ekonomik Etkenler
<ul style="list-style-type: none">➤ Kalkınma Planı ve Orta Vadeli Program,➤ Bakanlık, il ve ilçe stratejik planlarının incelenmesi,➤ Yasal yükümlülüklerin belirlenmesi,➤ Oluşturulması gereken kurul ve komisyonlar,➤ Okul/kurum çevresindeki politik durum. <p>Örnek:</p> <ul style="list-style-type: none">➤ Hükümetin göç politikası➤ Okul-Aile birliği➤ Tasarruf tedbirleri➤ Zorunlu eğitim➤ Deprem Yönetmeliği➤ Taşınmalı eğitim	<ul style="list-style-type: none">● Okul/kurumun bulunduğu çevrenin genel gelir durumu,● İş kapasitesi,● Okul/kurumun gelirini arttırıcı unsurlar,● Okul/kurumun giderlerini arttıran unsurlar,● Tasarruf sağlama imkânları,● İşsizlik durumu,● Mal-ürün ve hizmet satın alma imkânları,● Kullanılabilir bütçe <p>Örnek:</p> <ul style="list-style-type: none">➤ Velilerin ekonomik düzeyinin orta/zayıf olması➤ Hayırseverlerin destekleri➤ Okul gelirinin giderinin dengeli olması➤ Bakanlık tarafından doğrudan okul hesabına ödenek aktarılması➤ Ülkedeki ekonomik dalgalanmanın gelir/gider durumunu olumsuz etkilemesi➤ Ödenek eksikliği nedeni ile donanım ve onarım ihtiyaçlarının giderilememesi
Sosyo-kültürel etkenler	Teknolojik etkenler
<ul style="list-style-type: none">● Kariyer beklentileri,● Ailelerin ve öğrencilerin bilinçlenmeleri,● Aile yapısındaki değişimler (geniş aileden çekirdek aileye geçiş, erken yaşta evlenme vs.),● Nüfus artışı,● Göç,● Nüfusun yaş gruplarına göre dağılımı,● Hayat beklentilerindeki değişimler (Hızlı para kazanma hırısı, kırsal alanda kentsel yaşam),● Beslenme alışkanlıkları,● Değerler, mesleki etik kuralları vb.	<ul style="list-style-type: none">● Okul/kurumun teknoloji kullanım durumu● e- Devlet uygulamaları,● Dijital Platformlar üzerinden uzaktan eğitim imkânları,● Okulun sahip olmadığı teknolojik araçlar● Personelin ve öğrencilerin teknoloji kullanım kapasiteleri,● Personelin ve öğrencilerin sahip olduğu teknolojik araçlar,● Teknoloji alanındaki gelişmeler● Teknolojinin eğitimde kullanımı

Örnek:

- Ailelerin eğitim düzeyinin çoğunlukla düşük / orta olması
- Okulun dağınık yerleşim alanına sahip bir köyde bulunması
- Velilerin özel eğitim konusunda bilinçsiz olmaları
- Velilerin özel eğitim öğrencilerine yönelik farkındalık düzeylerinin iyi /orta olması
- Toplumda dezavantajlı bireylere yönelik farkındalığın yükselmesi
- Velilerin genel olarak eğitime önem vermesi
- Okulda yabancı uyruklu öğrencilerin fazla olmaması
- Veli gelir durumunun düşük olması nedeniyle öğrencilerde yetersiz beslenme problemi olması
- Velilerin akademik başarı beklentilerinin yüksek olmaması
- Toplumsal olarak meslek liselerine yönelik bakış açısının pozitif yönde değişmesi

Örnek:

- EBA platformu sayesinde öğrencilerin uzaktan eğitim imkânlarının olması
- Tüm sınıflarımızda etkileşimli tahta olması
- Güvenlik kameralarının tam olması
- Sınıflarda klima olmaması
- Öğretmenlerin dijital yeterliliklerinin iyi düzeyde olması
- Okulumuzda fiber internet alt yapısının olmaması
- Öğrencilerde artan dijital bağımlılık
- Öğrencilerin dijital yeterliliklerinin orta/ iyi olması

Çevresel Etkiler

- Hava ve su kirlenmesi,
- Toprak yapısı,
- Bitki örtüsü,
- Doğal kaynakların korunması için yapılan çalışmalar,
- Çevrede yoğunluk gösteren hastalıklar,
- Doğal afetler (deprem kuşağında bulunma, Covid 19 vakaları vb.)

Örnek:

- İlimizin/İlçemizin deprem bölgesinde olması
- Okulumuzun ulaşımının orta / zor olması
- Okulumuzun çevresinin yeşillik alanının geniş olması
- Okulun ana yola yakın olması
- İlimizde kış mevsiminin yumuşak geçmesi
- İlimizde yaz mevsiminin erken başlaması
- Toplu taşıma araçları ile okula ulaşım sağlanabilmesi

2.9. GZFT Analizi

Tablo 34: GZFT Listesi

İç Çevre		Dış Çevre	
Güçlü Yönler	Zayıf Yönler	Fırsatlar	Tehditler
<p>Öğrencilerin kullanımına ve sosyalleşmesine yönelik çok sayıda sosyal, kültürel, sportif imkânların bulunması</p> <p>Nitelikli ve düzenli eğitim ve etkinlikler düzenlenmesi</p> <p>Kurum yöneticilerinin deneyimli ve işbirliğine yatkın olması</p> <p>Teknolojiyi kullanabilen genç bir eğitim kadrosunun olması</p> <p>Yardımcı personelin yeterli olması</p> <p>Velilerimiz eğitim sürecinde öğretmenlerimizle ve okul yönetimi ile iş birliği içinde olması.</p> <p>Okul –Aile Birliğinin okula karşı duyarlı olması</p>	<p>Okulumuzda sportif faaliyetler için beden eğitimi öğretmeni olmaması</p> <p>Veli- okul işbirliğinin istenilen düzeyde olmaması</p> <p>Şehir merkezine uzaklık nedeniyle sosyal faaliyetlere katılımın düşüklüğü</p> <p>Okul bütçesinin olmaması</p> <p>Okul güvenliğinin yetersiz oluşu,</p> <p>Sağlıklı ve güçlü bir internet bağlantısının olmaması</p>	<p>Proje ve bilimsel etkinliklerin çeşitliliğinin artması,</p> <p>Okul ve çevresinin kalkınmasını sağlamaya yönelik projelerin teşvik edilip yaygınlaştırılması,</p> <p>Sınıflarda etkileşimli akıllı tahtaların olması,</p> <p>MEB'in kalite ve misyon farklılaşması konusundaki yeni düzenlemeleri,</p> <p>Okulun şehir gürültüsünden uzak bir yerleşkede bulunması</p>	<p>Velilerin ekonomik durumunun düşük olması</p> <p>Okulun fiziksel donanımının yetersiz olması</p> <p>Öğrenciler tarafından teknoloji kullanım seviyesinin düşük olması</p> <p>Okulun deprem bölgesinde yer alması</p> <p>Okul-veli-öğrenci işbirliklerinin yeterli düzeyde olmaması</p>

<p>Okul binamızın düzenli, temiz ve bütün imkânlarının yeterli olması</p> <p>İlçe Milli eğitim Müdürlüğümüzün kırtasiye, temizlik vb ihtiyaçlarımızı karşılaması.</p> <p>Yönetim süreçleri içerisinde öğretmenlerimizin, öğrencilerimizin ve velilerimizin görüşleri alınarak başarılı bir yönetim süreci olması</p>			
--	--	--	--

3.GELECEĐE BAKIŐ

3.1.Misyonumuz

Yeniliklere aık, srekli kendini geliŐtiren dinamik đretmen kadrosuyla, đrenci merkezli eđitim veren, teknolojiyi kullanan, velilerin ihtiya duydukları her an okul idaresi ve đretmenlerine ulaŐıp eđitim đretim hizmetlerini alabildikleri, đrencilerinin baŐarılarını n planda tutup, kaliteden dn vermeyen; meraklı, yaratıcı, srekli đrenen, kılavuzluk yapan, kendini srekli z deđerlendiren, 21. yy bilgi ve becerilerinden haberdar, teknolojiyi ara olarak kullanmayı bilen, vatandaşlık kavramını hisseden, đrencileri kendi baŐına đrenmeye ynelten, đrenen kuŐakları iyi tanıyan ve analiz eden, iŐbirliki alıŐmayı nemseyen ve geleceđe dokunmanın yolunun dŐnce gc zgr, hayal gc geniŐ, deđerler kavramını iine sindirmiŐ bireylerden getiđinin farkında olan, bilgiyi paylaŐmayı seven ađdaŐ bir eđitim kurumuyuz .

3.2.Vizyonumuz

ađın ve geleceđin becerileriyle donanmıŐ, bilime sevdalı, kltre meraklı ve duyarlı, nitelikli, akademik, sosyal, kltrel ve sportif baŐarıları her kesim tarafından kabul edilmiŐ ahlaklı bireyler yetiŐtiren bir okul olmaktır.

3.3.Temel Deđerlerimiz

- ✓ EŐitlik
- ✓ Saygı-sevgi, Farklılıklara saygı
- ✓ Etik Deđerlere Bađlılık
- ✓ Cumhuriyet deđerlerine bađlılık
- ✓ Liyakat
- ✓ Kltr đelerine ve tarihine bađlılık
- ✓ Akademik zgrlđe ncelik verme
- ✓ Saydamlık
- ✓ Katılımcılık

4. AMAÇ, HEDEF VE PERFORMANS GÖSTERGESİ İLE STRATEJİLERİN BELİRLENMESİ

Tablo 35: Amaç ve Hedefler Tablosu

TEMA	Eğitim ve Öğretime Erişim					
Okul/Kurum Türü:	İlkokul					
AMAÇ-1	Eğitime erişim ve fırsat eşitliği çerçevesinde kayıt bölgesinde yer alan öğrencilerin etkin bir şekilde eğitim-öğretim sürecine dâhil olmaları ve devamları sağlanacaktır.					
HEDEF-1.1.	Kayıt bölgesinde yer alan öğrencilerin okula devam oranlarının artırılması sağlanacaktır.					
Performans Göstergeleri	Plan Dönemi Başlangıç Değeri	2024	2025	2026	2027	2028
P.1.1.1. 20 gün ve üzeri özürsüz devamsızlık yapan öğrenci oranı (%)	5	4	3	3	2	2
P.1.1.2. İl-ilçe özel eğitim hizmetleri kurulu tarafından yerleştirilme kararı verilen öğrencilerin kayıt yaptırma oranı (%)	Özel eğt	1	1	1	1	1
P.1.1.3. Sağlık sorunları ve diğer nedenlerle okula devam edemeyen öğrencilerin uygun eğitim ortamlarına yönlendirilme ve yerleştirilme oranı (%)	Özel eğt	0	1	1	1	1

Stratejiler

S-1.1.1. Devamsızlık nedenleri tespit edilerek okul-aile-öğrenci işbirliği ile devamsızlık sorunlarını azaltmaya yönelik görüşmeler yapılacaktır.

S-1.1.2.Okul rehberlik servisi aracılığı ile sürekli devamsızlık yapan öğrencilerle görüşülerek okul tarafından çözülebilecek sorunların giderilmesi sağlanacaktır.

TEMA	Eđitim ve Öğretime Erişim					
Okul/Kurum Türü:	İlkokul					
AMAÇ-1	Eđitime erişim ve fırsat eşitliđi çerçevesinde kayıt bölgesinde yer alan öğrencilerin etkin bir şekilde eğitim-öğretim sürecine dâhil olmaları ve devamları sağlanacaktır.					
HEDEF-1.2.	Öğrencilerin okula uyum sorunları giderilecektir.					
Performans Göstergeleri	Plan Dönemi Başlangıç Deđeri	2024	2025	2026	2027	2028
PG 1.2.1. Okula yeni başlayan öğrencilerden oryantasyon programına dahil olanların oranı (%)	80	80	90	90	90	90
PG 1.2.2. Destek eğitim odasından yararlanan öğrenci sayısı.	-	1	1	1	1	1
PG 1.2.3.Uyum problemi yaşayan öğrencilerle gerçekleştirilen görüşme sayısı	18	15	15	15	15	15
PG 1.2.4. Uyum problemi yaşayan öğrencilerin velileri ile gerçekleştirilen görüşme sayısı	18	15	15	15	15	15
Stratejiler	<p>S . 1.2.1. Okula yeni başlayan öğrencilerin oryantasyon haftası etkinliklerine dahil olmaları amacıyla okul tanıtımları, veli bilgilendirmeleri yapılacak.</p> <p>S-1.2.2. Özel eğitime ihtiyacı olan öğrenciler için destek eğitim hizmeti sunulacaktır.</p> <p>S.1.2.3. Özel gereksinimli, uyum problem yaşayan, dezavantajlı öğrencilerle düzenli olarak birebir görüşmeler gerçekleştirilecektir.</p> <p>S.1.2.4 Özel gereksinimli, uyum problem yaşayan, dezavantajlı öğrenci velileri başta olmak üzere gerekli görüldükçe velilerle birebir görüşmeler yapılarak öğrencilerin çok yönlü desteklenmesi sağlanacaktır.</p>					

TEMA	Eđitim ve Öğretimde Kalite					
Okul/Kurum Türü:	İlkokul					
AMAÇ - 2	Öğrencilere medeniyetimizin ve insanlığın ortak değerleriyle çağın gereklerine uygun bilgi, beceri, tutum ve davranışlar kazandırılacaktır.					
HEDEF – 2.1	Öğrencilere evrensel değerler, sağlıklı yaşam ve çevre bilinci duyarlılığı kazandırılacaktır					
Performans Göstergeleri	Plan Dönemi Başlangıç Değeri	2024	2025	2026	2027	2028
PG.2.2.1 Değerler eğitimi kapsamında düzenlenen etkinlik sayısı	10	10	15	15	20	20
PG.2.2.2 Sağlıklı ve dengeli beslenme ile ilgili verilen eğitim sayısı	10	10	15	15	20	20
PG.2.2.3. Çevre bilincinin artırılmasına yönelik verilen eğitim sayısı	10	10	15	15	20	20
PG.2.2.4. Nezaket kurallarına yönelik yapılan etkinlik sayısı	10	10	15	15	20	20

Stratejiler

S.2.2.1. Değerler eğitimi kapsamında milli ve evrensel değerlerin kazandırılmasına yönelik etkinlikler yapılacaktır.

S.2.2.2. Serbest etkinlikler saati, öğrencilerin sanatsal, sportif ve kültürel faaliyetlere katılım sağlayacağı şekilde düzenlenecektir.

S.2.2.3. Öğrencilere sağlıklı ve dengeli beslenmelerine yönelik bilgilendirme eğitimleri ve etkinlikler yapılacaktır.

S.2.2.4. Öğrencilerin çevre bilincinin artırılmasına yönelik etkinlikler yapılacaktır.

S.2.2.5. Öğrencilere, nezaket ve görgü kuralları konusunda eğitimler verilerek konuya ilişkin etkinlikler düzenlenecektir.

TEMA	Eđitim ve Öğretimde Kalite					
Okul/Kurum Türü:	İlkokul					
AMAÇ-2	Öğrencilerin eğitim öğretime etkin katılımlarıyla donanımlı olarak bir üst öğrenime geçişi sağlanacaktır.					
HEDEF-2.2.	Okulda okuma kültürünü geliştirecek faaliyetlere yer verilerek öğrencilerin okuma-anlama becerilerinin gelişmesi sağlanacaktır.					
Performans Göstergeleri	Plan Dönemi Başlangıç Deđeri	2024	2025	2026	2027	2028
PG 2.2.1. Öğrenci başına okunan kitap sayısı	25	30	35	40	45	50
PG 2.2.2. Okulda öğrencilerin Türkçe dil becerilerini geliştirmeye yönelik düzenlenen etkinlik, proje, yarışma sayısı	10	10	12	13	14	15
Stratejiler	<p>S.2.2.1. Okul ve sınıf kütüphaneleri zenginleştirilerek, öğrencilerin kütüphaneden yararlanması sağlanacaktır.</p> <p>S.2.2.2. Türkçe dersinde ders saatinin bir bölümü okumaya ayrılacak ve okul müdürlüğüne planlanan zamanlarda okuma etkinlikleri düzenlenecektir.</p> <p>S.2.2.3. Okuma alışkanlığını kazandırmayı amaçlayan etkinlikler, yarışmalar, projeler vb. çalışmalar yürütülecektir.</p>					

TEMA	Kurumsal Kapasite					
Okul/Kurum Türü:	İlkokul					
AMAÇ - 3	Eğitim ortamlarının fiziki imkânları geliştirilecektir.					
HEDEF - 3.1.	Temel eğitimde okulların niteliğini arttıracak uygulama ve çalışmalara yer verilecektir.					
Performans Göstergeleri	Plan Dönemi Başlangıç Değeri	2024	2025	2026	2027	2028
PG 3.1.1 İyileştirilen fiziki mekân (derslikler, spor salonu, kütüphaneler, atölyeler vb.) sayısı.	1	1	1	1	1	1
PG 3.1.2. Okulda bir eğitim ve öğretim yılında geleneksel çocuk oyunlarına yönelik olarak düzenlenen alan/mekân sayısı.	1	1	1	1	1	1
Stratejiler	S.3.1.1. Fiziki mekânların iyileştirilmesi için kamu idareleri, belediyeler ve işverenlerle iş birlikleri yapılacaktır. S.3.1.2. Okul bahçeleri geleneksel çocuk oyunlarına yönelik düzenlenecektir.					

TEMA	Kurumsal Kapasite					
Okul/Kurum Türü:	İlkokul					
AMAÇ - 3	Eğitim ve öğretimin niteliğinin geliştirilmesini sağlayacaktır.					
HEDEF - 3.2.	Temel eğitimde okulların niteliğini arttıracak uygulama ve çalışmalara yer verilecektir.					
Performans Göstergeleri	Plan Dönemi Başlangıç Değeri	2024	2025	2026	2027	2028
PG 3.2.1. Yüz yüze hizmet içi eğitim alan yönetici sayısı	2	2	2	2	2	2
PG 3.2.2. Yüz yüze hizmet içi eğitim alan öğretmen sayısı	5	5	6	6	6	6
PG 3.2.3. Uzaktan hizmet içi eğitime katılan öğretmen sayısı	5	5	6	6	6	6
PG 3.2.4. Ulusal uluslararası projelere katılım sağlayan öğretmen sayısı	-	-	1	1	1	1
Stratejiler	<p>S.3.2.1. Yöneticilerin ve öğretmenlerin mesleki gelişim ihtiyaçlarını tespit etmek amacıyla ihtiyaç analiz anketi yapılacaktır. Yönetici ve öğretmenlerin alanlarında mesleki gelişimlerini ve öğretmenlik yeterliklerini geliştirmek için mahalli ve merkezi düzeyde eğitim almaları sağlanacaktır.</p> <p>S.3.2.2. Yöneticilerinin ve öğretmenlerin dijital platformlar aracılığıyla verilen eğitimlere katılmaları teşvik edilecektir.</p> <p>S.3.2.3. Öğretmenlerin yerel, ulusal ve uluslararası proje ve yarışmalara katılmaları teşvik edilecektir.</p>					

5. İZLEME VE DEĞERLENDİRME

Okulumuz Stratejik Planı izleme ve değerlendirme çalışmalarında 5 yıllık Stratejik Planın izlenmesi ve 1 yıllık gelişim planının izlenmesi olarak ikili bir ayrıma gidilecektir. Stratejik planın izlenmesinde 6 aylık dönemlerde izleme yapılacak denetim birimleri, il millî eğitim müdürlüğü ve Bakanlık denetim ve kontrollerine hazır halde tutulacaktır. Yıllık planın uygulanmasında yürütme ekipleri ve eylem sorumlularıyla aylık ilerleme toplantıları yapılacaktır. Toplantıda bir önceki ayda yapılanlar ve bir sonraki ayda yapılacaklar görüşülüp karara bağlanacaktır. 2024-2028 yıllara göre faaliyet raporları (Haziran-Temmuz) hazırlanarak İl / İlçe Millî Eğitim Müdürlüğü Strateji Geliştirme Hizmetleri Şube Müdürlüğüne gönderilmek üzere hazır tutulacaktır.

İzleme Ve Değerlendirme Tablosu

İZLEME DEĞERLENDİRME DÖNEMİ	GERÇEKLEŞTİRİLMİ ZAMANI	İZLEME DEĞERLENDİRME DÖNEMİ SÜREÇ AÇIKLAMASI	ZAMAN KAPSAMI
Birinci İzleme - Değerlendirme Dönemi	Her yılın Temmuz ayı içerisinde	Göstergelerin gerçekleşme durumları hakkında hazırlanan raporun kurum müdürüne sunulması	Ocak-Temmuz dönemi
İkinci İzleme - Değerlendirme Dönemi	İzleyen yılın Şubat ayı sonuna kadar	Gösterge hedeflerinden sapmaların ve sapma nedenlerin değerlendirilerek gerekli Stratejilerin alınması	Bir yıllık dönem

STRATEJİK PLAN EKİBİ İMZA SİRKÜSÜ

BEKDEMİRLER İLKOKULU MÜDÜRLÜĞÜ
STRATEJİK PLAN EKİBİ İMZA SİRKÜSÜ

STRATEJİK PLAN EKİBİ KURULU			
SIRA NO	ADI SOYADI	GÖREVİ	İMZA
1	Hasan ORAK	MÜDÜR YARDIMCISI	
2	Mehmet Çağatay GEÇEROĞLU	ÖĞRETMEN	
3	Hatice SEZER	ÖĞRETMEN	
4	Hilal DALYAN	ÖĞRETMEN	
5	Melike GÜNDOĞDU	ÖĞRETMEN	
6	Ayşe KANLI	ÖĞRETMEN	

24/05/2024

UYGUNDUR.

